

STEREOMEDICAL KFT.

Használati Útmutató

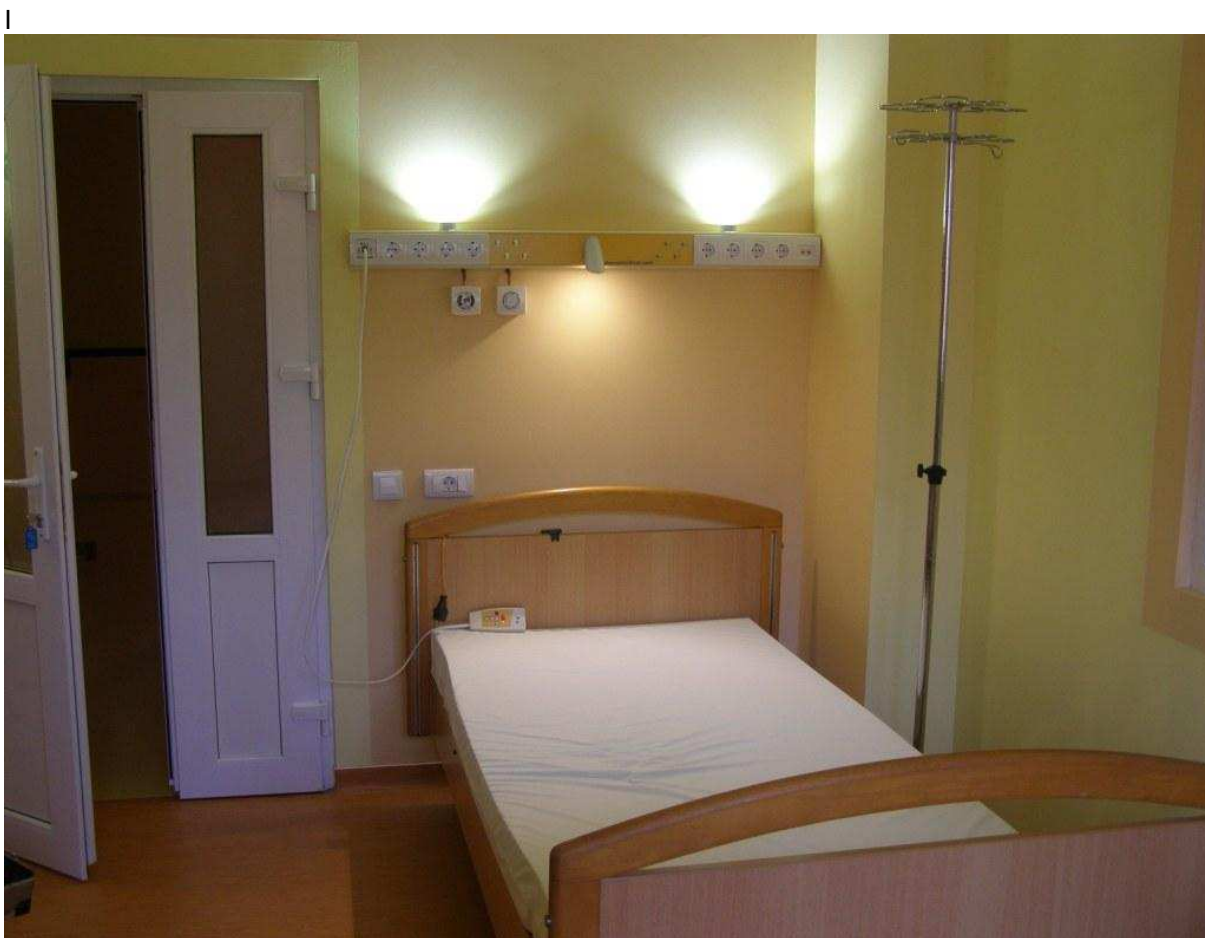
az

STlux-LED

ÁGYLÁMPASÁV
rendszerhez



Verzió1.5



Intenzív Ágysáv1



Olvasóvilágítás



Intenzív Ágylámpasáv2

Tartalomjegyzék

2	HASZNÁLATI ÚTMUTATÓ.....	3
2.1	HASZNÁLATI ÚTMUTATÓ A KÓRHÁZ SZEMÉLYZETE ÉS A BETEGEK RÉSZÉRE.....	3
2.2	HASZNÁLATI ÚTMUTATÓ A KÓRHÁZ KARBANTARTÓK RÉSZÉRE.....	4
3	ÁLTALÁNOS LEÍRÁS	4
2.1	STLUX-LED CSATORNARENDSZER	4
2.2	FALI ÁGYLÁMPASÁVOK	4
2.2.1	KÓRTERMI ÁGYLÁMPASÁVOK.....	4
2.2.1.1	STLUX-LED TÍPUSJELŰ - ÁGYLÁMPASÁV	5
2.2.1.2	STLUX-LED xxxx-YÁ- TÍPUSJELŰ - ELEKTROMOS SÁV	5
2.2.2	Intenzív ágylámpasávok	5
2.3.1	lámpatest	6
2.3.2	olvasólámpa	6
2.3.3	felsővilágítás	6
2.4	SZERELVÉNYEK	6
2.5	KIEGÉSZÍTŐ EGYSÉGEK	7
2.5.1	Fali medikai sín.....	7
2.5.2	Polcok.....	7
	Műszaki adatlap	7
	Szervizinformációk	7

1 Használati útmutató-STlux-LED Ágylámpasáv rendszerekhez

1.1 Használati útmutató a kórház személyzete és a betegek részére

Az ágysáv szinterezett felületű, alumíniumból készült készülék. Tisztítása mosószeres nedves törlőruhával történhet. A tisztántartáson az ágysáv más karbantartást nem igényel. **Bármilyen hibás működés esetén értesítse a kórházi karbantartókat.**

A sáv használata:

Minden világító egység fényerőszabályozható.

Az ágyankénti **olvasó** és **felsővilágítást** általában a beteg kezében lévő nővérhívó egységről működtethetőek, de igény szerint a sávon elhelyezett nyomógombokkal is kezelhetők. Minden ágyhoz tartozik egy kezelői csatlakozó hely amely a Stmed-7XX,és STmed8XX nővérhívó rendszerek esetén .egyben a nővérhívó betegágyi készülékének a csatlakozására is szolgál így a betegnek csak egy készüléket kell kezelni

.Ezekon felül a szobában lévő összes ágyra vonatkozólag az **éjszakai derengő** világítási funkciót és a **felső világítást** az ajtó melletti kapcsolóknál illetve nyomógombokról lehet kezelni.

-Világítás ki,bekapcsolása fényerő beállítása:

Minden világító egység nyomógombbal kezelhető.Az első megnyomásra bekapcsol a következőre pedig kikapcsol. Ha a bekapcsolás után megnyomva tartjuk a nyomógombot akkor kb 1sec után elkezd a fényerőt növelni és ha elér a maximumig ezután visszaugrik a minimumra és onnan növeli újra . Ezt a ciklust addig folytatja ameddig nyomva tartjuk a gombot.

Ahol elengedjük azt a fényerőt tartja a későbbiekben. Egy ciklus kb 16 sec ideig tart.

. A kismegszakító a hálózati csatlakozó aljzatok védelmére szolgál. Túláram esetén feszültség mentesíti azokat.

Figyelem: Ne takarja le a lámpatestet. Mint minden árammal működő készüléknél, az ágylámpasávban elhelyezkedő alkatrészeknél is az áram hővé alakul. A lámpa és a belső alkatrészek a meleget a sáv fémfelületén és a lámpatest szellőzőrésein áramló levegő segítségével adja át a szoba levegőjének. A készülékre helyezett törölköző, pizsama meggátolja a felszabaduló hő átadását ami a készülék túlmelegedését okozhatja.

A készülék nem vízmentes, ezért ha folyadék kerül a belsejébe az könnyen zárlatot okozhat. Kérjük, hogy takarításkor csak benedvesített törlőruhát alkalmazzon, hogy folyadék ne kerülhessen a készülékbe. Ha mégis folyadék került a készülékbe értesítse a kórházi karbantartókat, vagy a STEREO MEDICAL Kft.-t.

Ne nyúljon soha a készülék belsejébe ! hiba esetén értesítse a kórházi karbantartókat, vagy a STEREO MEDICAL Kft.-t.

Szerviz: Az ágylámpasávokkal kapcsolatos hibákat itt lehet jelezni:

ARRYS Kft.
2092 Budakeszi , Széchenyi u. 25.
Tel/FAX: +36-23-450-774
mobil: +36-30-219-1301

STEREOMEDICAL Kft. gyártója az ágysávoknak, tehát a tartalék alkatrész ellátás folyamatosan biztosított.

1.2 Használati útmutató a kórház karbantartók részére

Az ágysáv színterezett felületű, alumíniumból készült készülék. A készülék belsejébe a következőképpen tud jutni:

1. A készülék belsejébe csak annak feszültség mentesítése után szabad nyúlni!
2. A sáv előlapjai egyenként kipattintható ,de csak megfelelő szerszámmal ,hogy a festés ne sérüljön esetleg célszerű a csatlakozók díszkeretét leszerelni és utána oldalról kipattintani az előlapokat hátulról megfogva.
3.).A fedelek kipattintása után szabadabbá válik a teljes belső szerkezet.

A sáv használata:

A világítás kezelését az 1.1 fejezet szerint kell kezelni. A kismegszakító a hálózati csatlakozó aljzatok védelmére szolgál. Túláram esetén feszültség mentesíti azokat. Az egyes különleges szerkezetek (pl. szigetelésellenőrző,D-típusú túlfeszültség védőről, stb) használatához az adott készülék gyártójától kapott használati utasítást mellékeljük.

Karbantartás:

Tisztítás:

A készülék felületének tisztítása mosószeres nedves törlőruhával történhet.

Figyelem! A készülék belsejébe csak annak feszültség mentesítése után szabad nyúlni!

Ellenőrzések:

Az ágylámpasávot évente legalább egy alkalommal ellenőrizni kell.

Ez terjedjen ki a következőkre:

- mechanikus sérülések, törések
- világítás próba, hiba esetén Szerviz értesítése
- föld, illetve EPH pontok ellenőrzése
- orvosi gáz-szelepek próbája
- orvosi gáz-vezetékek ellenőrzése

Hibabejelentés alkalmával az adott hibán kívül az előbb elsoroltakat az adott helyiségben ellenőrizni kell.

Szerviz:

Az ágylámpasávokkal kapcsolatos hibákat itt lehet jelezni:

ARRYS Kft.

2092 Budakeszi , Széchenyi u. 25.

Tel/FAX: +36-23-450-774

mobil: +36-30-219-1301

STEREOMEDICAL Kft. gyártója az ágysávoknak, tehát a tartalék alkatrész ellátás folyamatosan biztosított.

2 Általános leírás

A kórtermekbe, ébredőkbe, intenzív osztályokra olyan technológiai sávokat kell telepíteni, amelyek alkalmasak a fokozott tisztasági követelmények kielégítésére. A felülete sima, legyen, a burkolaton könnyen tisztítható fertőtleníthető legyen . A belső szerelvényekhez csak az arra megbízott személyek (kórház műszaki személyzete) férjenek hozzá, a betegek elől zárt kialakítású legyen.

Az alkalmazott ágylámpák biztosítsák a következőket:

- az olvasóvilágítás a beteg mellől kapcsolhatóan az olvasási környezetben biztosítsa a minimum 300 lux megvilágítási szintet.

- –a felső szobai) világítás az ajtó mellől kapcsolhatóan a fal ill. a mennyezet szórt fényű megvilágításával segítse vagy szükség esetén pótolja az adott helyiség általános megvilágítását.
- –a derengő (vagy ügyeleti) világítás az ajtó mellől vagy központi helyről kapcsolhatóan biztosítsa, hogy a többi beteg zavarása nélkül a helyiség elhagyható, ill. egy ágy megközelíthető legyen.

A technológiai sávok az alábbi felszereltségben biztosítsák a világítás az energia, orvosi gáz, és az informatika betegek közelébe vezetését:

2.1 STlux-LED csatornarendszer

A kialakításkor vagy közvetlenül a falra szerelt szerkezeteket alkalmazhatunk, vagy speciális mennyezeti, vagy padló-mennyezeti rögzítéseket használunk. A STlux-LED csatornaszerkezetek biztosítják a megfelelő mechanikus védelmet. A burkolócsatorna felülete könnyű takaríthatóságot tesz lehetővé. A fedél bepattintásával a belső szerkezet biztosan védve van a megfelelő szerszámmal nem rendelkezőktől, és egyúttal könnyen hozzáférhető a szervizmunkák számára. A csatorna anyaga alumínium, a felület műanyag porfestékkel színezett. A színterézéssel esztétikus megjelenést, bőséges színválasztékot nyújtunk, amely jól harmonizál a betegszoba belső berendezéseivel, a kórházi követelményeket kiszolgálva otthonosabbá teszi a kórterem rideg hangulatát.

A kórtermekben vagy szubintenzív betegellátáskor – a legegyszerűbb kialakítású – közvetlenül a falra szerelt csatornát alkalmazunk. A betegágy fejrészén – amely általában a fal felé néz – falon rögzített csatornát alkalmazva elhelyezhető a lámpatest az igényeknek megfelelő világítással, a hálózati és a gyengeáramú csatlakozók, valamint szükség szerint az orvosi gázcsatlakozók és csövezetékek.

2.2 Fali ágylámpasávok

2.2.1 Kórtermi ágylámpasávok

2.2.1.1 STlux-LED xxxx-yÁ-G típusjelű - ágylámpasáv

Fényerőszabályozható olvasóvilágítást és (vagy) felsővilágítást tartalmazó ágylámpasáv. A felső sáv részen az olvasó lámpatest mellett helyezük el az elektromos szerelvényeket.


Az alsó csatorna különválasztva a villamos résztől a gázcsatlakozók és csövek elhelyezésére szolgál. Amelyen végigvezethető akár 5 gázcső is (pl. O₂, Vac, SO, SO₄, NO₂). Sáv méret 65x(2x100), xzz mm

2.2.1.2 STlux-LED xxxx-yÁ- típusjelű - elektromos sáv

A betegek egy részének ellátása nem igényli orvosi gáz biztosítását. Ilyenkor költséget megtakarítva csak elektromos csatornarészből álló ágylámpasávot alkalmazunk. A sávon a lámpatest mellett helyezük el az elektromos szerelvényeket. Így fele méretű de később bármikor kiegészíthető az ágylámpasáv gázcsatornával.

2.2.2 Intenzív ágylámpasávok

2.2.2.1 STlux-LED xxxx-yÁ-G-SI- típusjelű - szubintenzív ágylámpasáv

Lámpatesttel és orvosi gázcsatornával ellátott sáv szerkezet. A szerelvények között röntgencsatlakozó és kismegszakító elhelyezésére is lehetőség van. Általában  medikai sínnel együtt szállítjuk. Külső megjelenésében egy elektromos és egy gázos csatornát tartalmaz.

2.2.2.2 STlux-LED xxxx-yÁ-G-I típusjelű ágylámpasáv

Alapkiépítésben lámpatest nélküli sáv. A világítás vagy a sáv szerkezetre szerelt SPOT-lámpa, vagy fali sínen rögzíthető karos lámpatest.. Igény szerint STled-LUX ☞lámpatestek is felszerelhetők rá. Elektromos és gáz csatornából álló sáv.

2.2.2.3 STlux-LED xxxx-yÁ--SI- típusjelű - elektromos energiaellátó sáv

Alapkiépítésben lámpatest nélküli sáv. A világítás vagy a sáv szerkezetre szerelt SPOT-lámpa, vagy fali sínen rögzíthető karos lámpatest, Igény szerint STlux-LED ☞lámpatest is felszerelhető rá. Csak elektromos csatornából áll.

2.2.2.4 STlux-LED típusjelű – gázbox

Csak orvosi csatornából álló sáv. A gázhozvezetések megoldására használjuk.

2.3 A lámpatestek

A csatornarendszeren alkalmazott STlux-LED lámpatest több funkciót láthat el:

Olvasóvilágítás: mint a neve is jelzi, a beteg olvasását, tevékenységét elősegítő világítás. A kapcsolása mindig az ágynál biztosított. Általában a beteg kezében levő nővérhívó egységről kapcsolható, hogy a magasan lévő lámpatest kapcsolásához ne kelljen felkelni az ágyból. Az olvasóvilágítás 1x20W meleg fényű LED-es fényerő szabályozható egységgel van megoldva, amely egyenletes, a szemet nem fárasztó fényt eredményez, biztosítva az olvasási felületen legalább 300 lux fényerősséget.,és a többi ágynál lévő ill. szobában tartózkodóknak a káprázás mentességet A szabályozás egészen az otthoni hangulatvilágítástól a maximum, beavatkozási fényerőkig állítható

Ügyeleti fény: derengő fénynek is nevezett, gyenge világítás. A lámpatestből felfelé világít. A szerepe az, hogy a már alvó betegek zavarása nélkül a betegszobában biztosítsa a tájékozódást. Kapcsolása vagy az ajtó mellől, vagy központi helyről történik. Igény szerint a sávon is ill. beteg kezébe is elhelyezhető kapcsoló, amely lámpatestenként egyedi kapcsolást tesz lehetővé.

Szobai világítás: a lámpatest felső részén elhelyezett nagy fényteljesítményű LED-es világító egységekkel különböző teljesítményű kivitelben van megoldva. Kapcsolása és fényerő szabályozása egyedileg Ágyanként a betegnél levő Nővérhívó kezelőegységről ,a sávon elhelyezett egységről és központilag az összes szobában levő ágyat felülbírálóan az ajtó mellett elhelyezett ,kezelőegységgel történhet. AZ STlux-LED lámpatestben a következő fényteljesítményeket adó egységeket alkalmazunk

- 2x1100 lumen;
- 2x2250 lumen
- 3x2250 lumen
- 2x5100 lumen
- ,stb.

2.4 Szerelvények

Az elektromos csatlakozások biztosításához olyan szerelvényeket alkalmazunk, amelyekkel a felmerült, vagy a későbbiekben megfogalmazódó igényeket a sáv szerkezet cseréje nélkül ki tudjuk elégíteni. A sáv szerkezetbe más berendezések (pl. szigetelés-ellenőrző, hangjelző, finomvédelem) is elhelyezhető. A kialakításhoz az alábbi elhelyezési szabályokat kell betartani:

- a olvasó lámpatest hossza min 400 mm;
- oda, ahová a sávon a lámpatest kerül, elektromos és gáz szerelvény nem tehető fel,/ kivéve EPH csatlakozókat/ csak a lámpatest mellé jobb és bal oldalra, tehát a szerelvények számának és méretének megfelelően hosszabb sávot kell alkalmazni;
- egy dugalj rasztermérete 71 -mm sáv hosszát igényel

- általában egy szerelvény (pl. nővérhívó-aljzat) mérete is ennyi;
- a kismegszakítók helyigénye is ezen hosszban belül van ezen a helyen maximum 2 db kétpólusú kismegszakító helyezhető el;
- a röntgensatlakozók helyigénye 80 mm;
- az orvosi gázcsatlakozók fölé (200 mm-es körzetébe) nem tehetünk elektromos szerelvényeket;
- ha közvetlenül a sávon elhelyezett orvosi gázcsatlakozóba helyezhető készüléket fognak használni, akkor két gázvételi hely között legalább 150 mm hely szükséges.

2.5 Kiegészítő egységek

2.5.1 Fali medikai sín

Kétféle profilméretben készülhet:

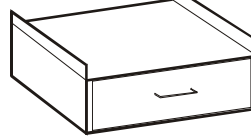
- 10x25 mm, rozsdamentes profilból;
- 10x30 mm, rozsdamentes profilból.

Teherbírása a fal minőségétől, valamint a felfogatási pontok mennyiségétől és módjától függ. A rögzítés távolsága alapesetben 70 cm, amely igény szerint lehet sűrűbb is. Egyméteres sínnél 3 helyen alkalmazunk rögzítést.

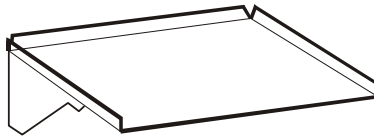
2.5.2 Polcok

A polcok mérete és teherbírása az igények szerint alakítható! A gyártmányok között a következő szerkezetek szerepelnek:

- Rozsdamentes polc. A rögzítése igény szerint falra vagy sínre történik. Kiegészíthető fiókkal.
- Sínrre rögzíthető monitortartó polc.



Lerakópolc mérete: 200x300 mm.
Monitortartó polc mérete: 400x500 mm.
Teherbírása max. 40 kg.
A fiókos változat magassága 100 mm.



Hajlított acéllemez, műanyag porszórt felülettel, RAL színskála szerinti tetszőleges színben. Mérete 600x450 mm. Teherbírása max. 50 kg.

5. Műszaki adatlap

Megnevezés: **STlux LED** Ágylámpasáv rendszer

Gyártó: STEREO MEDICAL Kft. 2092 Budakeszi, Villám u. 29.
Tel/Fax: 06-23-450 774
Mobil: +36-30-219-1301

Elektromos teljesítményadatok:

Tápellátás: ágyanként 230V AC, 47-63 Hz, 16A
Világítás:tápellátás 230V AC, 47-63 Hz, 1-2A
Világítás Üzemi feszültség: 12--48 V DC

A rendszer CE minősítéssel rendelkezik.